



# แนวทางการดำเนินงาน

โครงการขับเคลื่อนเศรษฐกิจและสังคมฐานรากหลังโควิดด้วยเศรษฐกิจ BCG  
(U2T for BCG)

สำหรับสถาบันอุดมศึกษา

โดย สำนักงานปลัดกระทรวงการอุดมศึกษา วิทยาศาสตร์ วิจัยและนวัตกรรม



แนวทางการดำเนินงาน  
โครงการขับเคลื่อนเศรษฐกิจและสังคมฐานรากหลังโควิด  
ด้วยเศรษฐกิจ BCG  
(U2T for BCG)

สำหรับสถาบันอุดมศึกษา

โดย สำนักงานปลัดกระทรวงการอุดมศึกษา วิทยาศาสตร์ วิจัยและนวัตกรรม

# คำนำ

แนวทางการดำเนินงานโครงการขับเคลื่อนเศรษฐกิจและสังคมฐานรากหลังโควิดด้วยเศรษฐกิจ BCG (U2T for BCG) จัดทำขึ้นเพื่อให้สถาบันอุดมศึกษาและผู้เข้าร่วมโครงการใช้เป็นแนวทางในการดำเนินโครงการให้สอดคล้องกับเป้าหมายและวัตถุประสงค์ของโครงการ ประกอบด้วย เป้าหมายและแผนการดำเนินการ การบริหารโครงการ บทบาทและขอบเขตการดำเนินการ การบริหารงบประมาณโครงการและการเบิกจ่ายงบประมาณ

สำนักงานปลัดกระทรวงการอุดมศึกษา

วิทยาศาสตร์ วิจัยและนวัตกรรม

กรกฎาคม 2565

# สารบัญ

	หน้า
1. หลักการและเหตุผล	1
2. วัตถุประสงค์	2
3. เป้าหมายและแผนการดำเนินการ	2
4. การบริหารโครงการ	4
4.1 บทบาทและขอบเขตการดำเนินการ	4
4.2 การบริหารงบประมาณโครงการ	7
4.3 การเบิกจ่ายงบประมาณ	8
ภาคผนวก	10

# แนวทางการดำเนินงาน

## โครงการขับเคลื่อนเศรษฐกิจและสังคมฐานรากหลังโควิดด้วยเศรษฐกิจ BCG (U2T for BCG)

### 1. หลักการและเหตุผล

ตามที่รัฐบาล มีแผนงานในการฟื้นฟูเศรษฐกิจและสังคมที่ได้รับผลกระทบจากการแพร่ระบาดของ COVID-19 ที่มุ่งเน้นการรักษาระดับการจ้างงานของผู้ประกอบการและกระตุ้นเศรษฐกิจของประเทศ ประกอบกับที่รัฐบาลได้กำหนดให้เศรษฐกิจชีวภาพ เศรษฐกิจหมุนเวียน และเศรษฐกิจสีเขียว (Bio-Circular-Green Economy : BCG Economy) เป็นยุทธศาสตร์ชาติในการพัฒนาเศรษฐกิจของประเทศ โดยมีกระทรวง การอุดมศึกษา วิทยาศาสตร์ วิจัยและนวัตกรรม (อว.) เป็นหน่วยงานหลักในการขับเคลื่อนยุทธศาสตร์ BCG Economy เนื่องจาก อว. มีความพร้อมด้านบุคลากรที่มีความเชี่ยวชาญ มีองค์ความรู้ เทคโนโลยีและ นวัตกรรม

เพื่อให้สอดคล้องกับนโยบายการฟื้นฟูเศรษฐกิจและสังคมหลังสถานการณ์โควิดและยุทธศาสตร์ BCG Economy สำนักปลัดกระทรวงการอุดมศึกษา วิทยาศาสตร์ วิจัยและนวัตกรรม (สป.อว.) จึงเสนอการ ดำเนินการ “โครงการขับเคลื่อนเศรษฐกิจและสังคมฐานรากหลังโควิดด้วยเศรษฐกิจ BCG (U2T for BCG and Regional Development)” ซึ่งเป็นการดำเนินการเพื่อพัฒนาเศรษฐกิจฐานราก ด้วยเศรษฐกิจ BCG ในพื้นที่ 7,435 ตำบล ครอบคลุม 77 จังหวัดทั่วประเทศ โดยเป็นการนำองค์ความรู้ เทคโนโลยีและนวัตกรรมของ สถาบันอุดมศึกษาและหน่วยงานต่างๆ ภายใต้ อว. ไปขับเคลื่อนทั้งในภาคการผลิตและบริการในระดับพื้นที่ เพื่อให้เกิดการฟื้นตัวของเศรษฐกิจ เพิ่มและรักษาระดับการจ้างงาน อาทิเช่น การเกิดธุรกิจใหม่ การขยายตัว ทางธุรกิจ การเติบโตของการลงทุน การเพิ่มมูลค่าสินค้าและบริการ การเพิ่มการบริโภค เป็นต้น ทั้งนี้ อว. ได้ ดำเนินการโครงการในลักษณะเดียวกันในปี พ.ศ. 2564 ได้แก่ “โครงการยกระดับเศรษฐกิจและสังคมราย ตำบลแบบบูรณาการ (1 ตำบล 1 มหาวิทยาลัย)” ภายใต้ “พ.ร.ก. ให้อำนาจกระทรวงการคลังกู้เงินเพื่อ แก้ไขปัญหา เยียวยา และฟื้นฟูเศรษฐกิจและสังคมที่ได้รับผลกระทบจากสถานการณ์การระบาดของโรคติดเชื้อ ไวรัสโคโรนา 2019” พ.ศ. 2563 โดยได้ดำเนินการในพื้นที่ 3,000 ตำบลทั่วประเทศ ซึ่งผลการดำเนินการ ประสบความสำเร็จตามวัตถุประสงค์เป็นอย่างดี สามารถจ้างงานในพื้นที่ได้มากกว่า 58,000 คน (คิดเป็น 97.5% ของเป้าหมายที่วางไว้) มีกิจกรรมในการยกระดับเศรษฐกิจและสังคมกว่า 10,088 กิจกรรม ซึ่งจาก การประเมินค่าผลตอบแทนทางสังคม (Social Return on Investment) เมื่อสิ้นสุดโครงการ (31 ธันวาคม 2564) สามารถประเมินได้ว่า “โครงการยกระดับเศรษฐกิจและสังคมรายตำบลแบบบูรณาการ (1 ตำบล 1 มหาวิทยาลัย)” ให้ผลตอบแทนทางสังคมประมาณ 4.75 เท่าของงบประมาณที่ใช้ หรือ ประมาณ 50,547.7 ล้านบาท โดยการใช้องค์ความรู้และเทคโนโลยีที่สำคัญหลายด้าน อาทิเช่น เทคโนโลยี



การผลิต การพัฒนาความรู้ด้านสินค้า สมาร์ทฟาร์ม เกษตรอินทรีย์ การจัดการท่องเที่ยวแบบ New Normal การแปรรูปผลิตภัณฑ์ทางการเกษตร การตลาดดิจิทัล การท่องเที่ยวชุมชน และการส่งเสริมสุขภาพถ้วนหน้า เป็นต้น

“โครงการขับเคลื่อนเศรษฐกิจและสังคมฐานรากหลังโควิดด้วยเศรษฐกิจ BCG” นี้ จะเป็นการต่อยอดการดำเนินการจาก “โครงการยกระดับเศรษฐกิจและสังคมรายตำบลแบบบูรณาการ” โดยจะใช้ข้อมูล Thailand Community Big Data (TCD) ที่ได้ดำเนินการมาใน “โครงการยกระดับเศรษฐกิจและสังคมรายตำบลแบบบูรณาการ” ที่บ่งบอกถึงศักยภาพและความพร้อมของทรัพยากร ความหลากหลายทางชีวภาพ และความหลากหลายทางวัฒนธรรมของพื้นที่ที่จะนำมาใช้ในการพัฒนารายพื้นที่ด้วยยุทธศาสตร์เศรษฐกิจ BCG รวมถึงการเพิ่มและรักษาระดับการจ้างงานบัณฑิตและประชาชนในพื้นที่

## 2. วัตถุประสงค์

2.1 เพื่อเพิ่มศักยภาพและขีดความสามารถในการแข่งขันของภาคการผลิตและบริการด้าน BCG ในพื้นที่ ด้วยองค์ความรู้ เทคโนโลยีและนวัตกรรม

2.2 เพื่อเพิ่มการจ้างงานบัณฑิตที่พึงจบการศึกษาและประชาชนในพื้นที่

2.3 พัฒนากำลังคนให้มีทักษะพื้นฐานที่จำเป็นต่อการทำงานในปัจจุบันและทักษะที่เกี่ยวข้องกับเศรษฐกิจ BCG

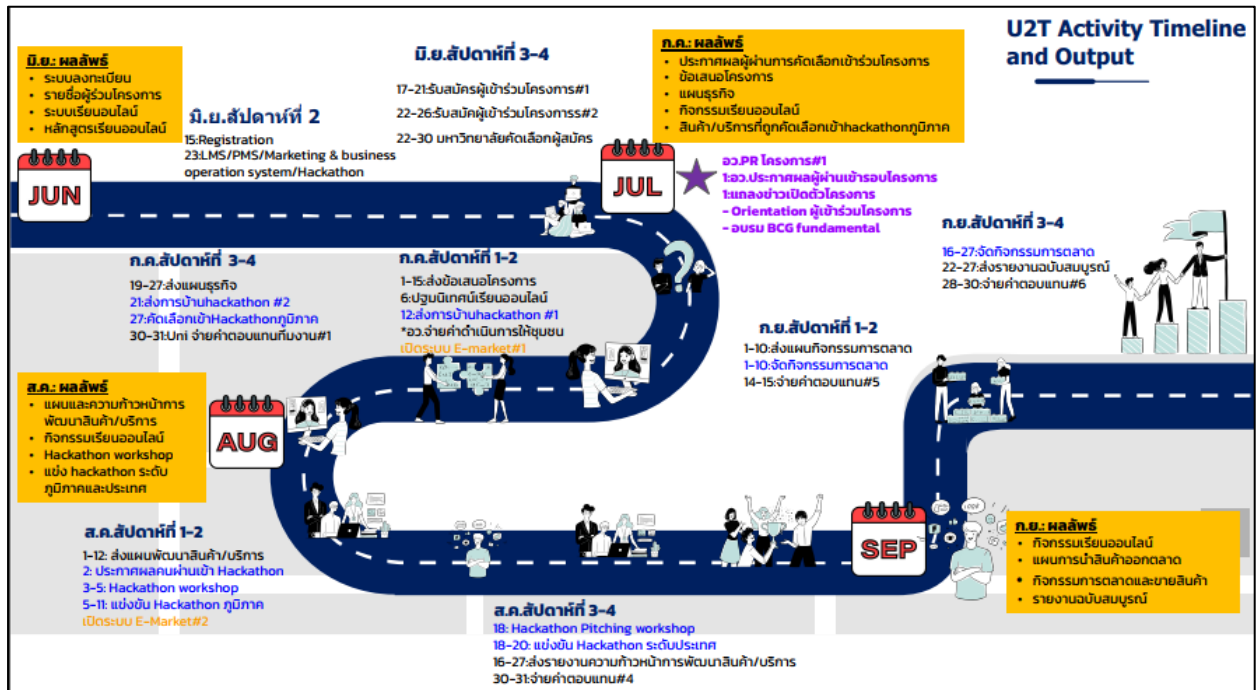
2.4 เพื่อพัฒนาฐานข้อมูล Thailand Community Big Data (TCD) ให้มีความสมบูรณ์ครอบคลุมในทุกพื้นที่ของประเทศ

## 3. เป้าหมายและแผนการดำเนินการ

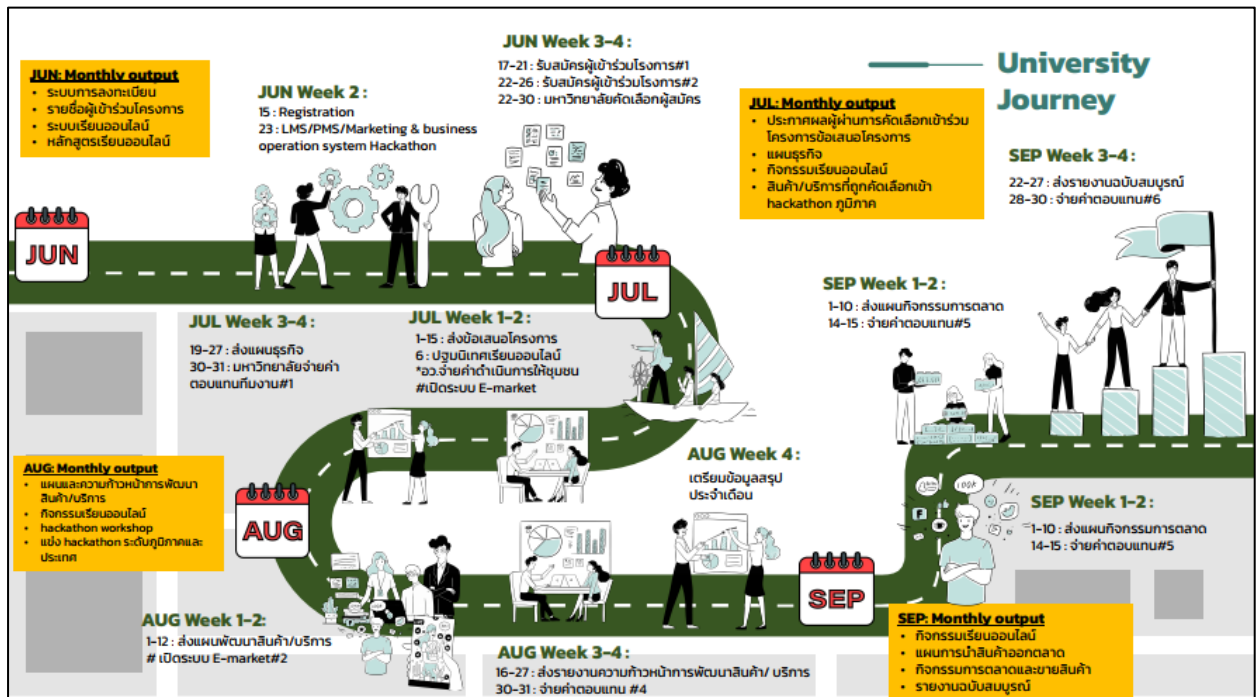
สป.อว. ได้มีการกำหนดเป้าหมายและแผนการดำเนินการ สำหรับการดำเนินการโครงการขับเคลื่อนเศรษฐกิจและสังคมฐานรากหลังโควิดด้วยเศรษฐกิจ BCG โดยมีเป้าหมายและแผนการดำเนินการ ดังนี้



## 1) เป้าหมายและแผนการดำเนินการภาพรวมของโครงการ



## 2) เป้าหมายและแผนการดำเนินการของมหาวิทยาลัย



#### 4. การบริหารโครงการ

##### 4.1 บทบาทและขอบเขตการดำเนินการ

การบริหารโครงการขับเคลื่อนเศรษฐกิจและสังคมฐานรากหลังโควิดด้วยเศรษฐกิจ BCG แบ่งการบริหารโครงการออกเป็น 3 ระดับ โดยมีรายละเอียดและขอบเขตการดำเนินการ ดังนี้

1) **ระดับประเทศ** ดำเนินการโดยสำนักปลัดกระทรวงการอุดมศึกษา วิทยาศาสตร์ วิจัยและนวัตกรรม (National System Integrator : NSI) จะทำหน้าที่ในการกำกับดูแลและติดตามการดำเนินการของโครงการในระดับประเทศ เพื่อให้เกิดการบูรณาการในแผนการดำเนินการ แผนการใช้ทรัพยากร และทำให้สามารถขับเคลื่อนโครงการได้อย่างมีประสิทธิภาพตามวัตถุประสงค์ รวมถึงส่งเสริม สนับสนุนการดำเนินงานของสถาบันอุดมศึกษา โดยการพัฒนา Platform กลาง ในการขับเคลื่อนโครงการฯ ให้บรรลุวัตถุประสงค์

2) **ระดับจังหวัด** ดำเนินการโดยสถาบันอุดมศึกษาที่เป็น อว. ส่วนหน้า (Provincial System Integrator : PSI) เพื่อให้เกิดการบูรณาการการทำงานของพื้นที่ในระดับจังหวัด ทำหน้าที่ในการกำกับดูแลและติดตาม การทำงานของโครงการในภาพรวมของจังหวัด เพื่อให้เกิดการบูรณาการในแผนการดำเนินการ แผนการใช้ทรัพยากร และทำให้สามารถขับเคลื่อนพื้นที่ได้ในระดับจังหวัด

3) **ระดับตำบล** ดำเนินการโดยสถาบันอุดมศึกษาที่รับผิดชอบในพื้นที่ตำบลต่างๆ ทำหน้าที่ในการบูรณาการระบบการทำงานในพื้นที่ ในการบริหารจัดการและติดตาม กิจกรรมเพื่อยกระดับเศรษฐกิจและสังคม การจัดทำและวิเคราะห์ข้อมูล TCD การประสานหน่วยงานต่างๆในพื้นที่และการกำกับดูแลผู้ได้รับการจ้างงาน

โดยมีรายละเอียดการดำเนินการ ดังตาราง

โครงสร้างการบริหารจัดการ	บทบาทและขอบเขตการดำเนินการ
1) <b>ระดับประเทศ</b> (National System Integrator : NSI) โดยสำนักปลัดกระทรวงการอุดมศึกษา วิทยาศาสตร์ วิจัยและนวัตกรรม	1. ทำหน้าที่เป็น “หน่วยประสานงาน” ในการเชื่อมการประสานการดำเนินงานกับหน่วยงานที่ได้รับมอบหมายในการดำเนินการระดับจังหวัด (อว.ส่วนหน้า) ระดับตำบล (สถาบันอุดมศึกษา) และหน่วยงานภายนอก อว. ที่เกี่ยวข้อง 2. ทำหน้าที่จัดทำแผนการดำเนินการในกิจกรรมต่างๆ ภายใต้โครงการ ตั้งแต่กระบวนการเปิดรับสมัครผู้เข้าร่วมโครงการ กำกับติดตามการดำเนินกิจกรรมของโครงการ ในการบูรณาการแผนการดำเนินการ แผนการใช้ทรัพยากร เพื่อขับเคลื่อนเศรษฐกิจและสังคมฐานรากหลังโควิดด้วยเศรษฐกิจ BCG ของหน่วยดำเนินการระดับจังหวัด (อว.ส่วนหน้า) และระดับตำบล (สถาบันอุดมศึกษา)





โครงสร้างการบริหารจัดการ	บทบาทและขอบเขตการดำเนินการ
	<p>3. สนับสนุนการดำเนินกิจกรรมเพื่อขับเคลื่อนเศรษฐกิจและสังคมฐานรากหลังโควิดด้วยเศรษฐกิจ BCG ให้แก่หน่วยดำเนินการในระดับตำบล (สถาบันอุดมศึกษา)</p> <p>4. สนับสนุนการดำเนินการของหน่วยงานดำเนินการระดับจังหวัด (อว.ส่วนหน้า) ในการบูรณาการกิจกรรมการขับเคลื่อนเศรษฐกิจและสังคมฐานรากหลังโควิดด้วยเศรษฐกิจ BCG</p> <p>5. จัดทำฐานข้อมูล Thailand Community Big Data และจัดทำ Data Analytics ร่วมกับหน่วยดำเนินการในระดับจังหวัดและระดับตำบล เพื่อการใช้ประโยชน์จากข้อมูล</p> <p>6. การจัดทำระบบลงทะเบียน การอบรมด้าน BCG การติดตามและประเมินผลกิจกรรม การจัดทำรายงานผ่านระบบ Project Base Management และการประชาสัมพันธ์เผยแพร่ผลการดำเนินงาน</p> <p>7. จัดทำ Platform กลางเพื่อผลักดันผลที่ได้รับจากการดำเนินกิจกรรมเพื่อขับเคลื่อนเศรษฐกิจ BCG ของพื้นที่ 7,435 ตำบล สู่การพัฒนาด้วยวิทยาศาสตร์ เทคโนโลยีและนวัตกรรม และการผลักดันสินค้าและบริการออกสู่ตลาดผ่านช่องทางการจำหน่ายเพื่อสร้างรายได้ให้กับตำบล (U2T Market Place Platform)</p> <p>8. พัฒนาทักษะด้าน BCG ให้กับผู้เข้าร่วมโครงการ และกิจกรรมส่งเสริมการสร้างนวัตกรรมแบบเร่งด่วน (Hackathon)</p> <p>9. ทำหน้าที่ติดตามประเมินผลผลิต ผลลัพธ์ และผลกระทบในภาพรวมของโครงการ</p> <p>10. จัดทำรายงานสรุปผลโครงการและผลกระทบในภาพรวมในระดับประเทศ</p>
<p>2) ระดับจังหวัด (Provincial System Integrator : PSI) โดยสถาบันอุดมศึกษาที่เป็น อว.ส่วนหน้า</p>	<p>1. ทำหน้าที่เป็น “หน่วยประสานงาน” ในการเชื่อมการประสานการดำเนินงานกับส่วนกลาง (สป.อว.) หน่วยงานดำเนินการระดับตำบล (สถาบันอุดมศึกษา) ในพื้นที่จังหวัดที่รับผิดชอบ และหน่วยงานภายนอก อว. ระดับจังหวัดที่เกี่ยวข้อง</p>

โครงสร้างการบริหารจัดการ	บทบาทและขอบเขตการดำเนินการ
	<p>2. ทำหน้าที่จัดทำแผนการดำเนินการในกิจกรรมต่างๆ ภายใต้โครงการ เพื่อให้เกิดการบูรณาการในการขับเคลื่อน เศรษฐกิจและสังคมฐานรากหลังโควิดด้วยเศรษฐกิจ BCG ของหน่วยดำเนินการระดับจังหวัด ในพื้นที่จังหวัดที่รับผิดชอบ</p> <p>3. ทำหน้าที่กำกับ ติดตามและประเมินผลการดำเนิน กิจกรรมขับเคลื่อนเศรษฐกิจและสังคมฐานรากหลังโควิด ด้วยเศรษฐกิจ BCG ของหน่วยดำเนินการในระดับจังหวัด ในพื้นที่จังหวัดที่รับผิดชอบ</p> <p>4. ทำหน้าที่สนับสนุนการจัดกิจกรรมส่งเสริมการสร้าง นวัตกรรมแบบเร่งด่วน (Hackathon)</p> <p>5. ทำหน้าที่ติดตามประเมินผลผลิต ผลลัพธ์ และ ผลกระทบของการดำเนินกิจกรรมของหน่วยดำเนินการ ในระดับจังหวัด ในพื้นที่จังหวัดที่รับผิดชอบ</p> <p>6. จัดทำรายงานสรุปผลโครงการและผลกระทบใน ภาพรวมในระดับจังหวัด</p>
<p><b>3) ระดับตำบล (University System Integrator : USI)</b> โดยสถาบันอุดมศึกษาที่รับผิดชอบในพื้นที่ ตำบลต่างๆ</p>	<p>1. ทำหน้าที่เป็น “หน่วยประสานงาน” ในการเชื่อม การประสานการดำเนินงานกับส่วนกลาง (สป.อว.) หน่วยงานดำเนินการระดับจังหวัด (อว.ส่วนหน้า) และหน่วยงานภายนอก อว. ระดับตำบลที่เกี่ยวข้อง</p> <p>2. ทำหน้าที่จัดทำแผนการดำเนินการในกิจกรรมต่างๆ เพื่อขับเคลื่อนเศรษฐกิจและสังคมฐานรากหลังโควิด ด้วยเศรษฐกิจ BCG ของพื้นที่ตำบลที่สถาบันอุดมศึกษา รับผิดชอบ</p> <p>3. ทำหน้าที่ในการพิจารณาคัดเลือกผู้เข้าร่วมโครงการ ในพื้นที่ตำบลที่สถาบันอุดมศึกษาที่รับผิดชอบ โดยคัดเลือก จากผู้สมัครในระบบการรับสมัครของ สป.อว.</p> <p>4. ทำหน้าที่กำกับ ติดตามและประเมินผลการดำเนิน กิจกรรมขับเคลื่อนเศรษฐกิจและสังคมฐานรากหลังโควิด ด้วยเศรษฐกิจ BCG ของพื้นที่ตำบลที่สถาบันอุดมศึกษา รับผิดชอบ การพัฒนา ส่งเสริม และผลักดันผลิตภัณฑ์ และบริการ BCG ของชุมชนออกสู่ตลาดอย่างเป็น ระบบและยั่งยืน</p>



โครงสร้างการบริหารจัดการ	บทบาทและขอบเขตการดำเนินการ
	5. หน้าที่กำกับ ติดตามการจัดเก็บข้อมูล Thailand Community Big Data ในพื้นที่ตำบลที่รับผิดชอบ 6. ทำหน้าที่ติดตามประเมินผลผลิต ผลลัพธ์ และผลกระทบของการดำเนินกิจกรรมของหน่วยดำเนินการในระดับตำบล (สถาบันอุดมศึกษา) รายตำบล 7. จัดทำรายงานสรุปผลโครงการและผลกระทบในภาพรวมในระดับสถาบันอุดมศึกษา

#### 4.2 การบริหารงบประมาณโครงการ

งบประมาณที่ใช้ในการดำเนินการโครงการขับเคลื่อนเศรษฐกิจและสังคมฐานรากหลังโควิดด้วยเศรษฐกิจ BCG แบ่งเป็น 2 ส่วน ได้แก่

1) งบประมาณสนับสนุนการดำเนินกิจกรรมเพื่อขับเคลื่อนเศรษฐกิจ BCG ครอบคลุม 7,435 ตำบล โดยมีรายละเอียดการสนับสนุนงบประมาณ ดังนี้

- 1.1) พื้นที่ 3,000 ตำบลเดิม จำนวน 107,500 บาท/ตำบล
- 1.2) พื้นที่ 4,435 ตำบลใหม่ จำนวน 145,000 บาท/ตำบล

โดยสำหรับค่าใช้จ่ายในการดำเนินกิจกรรม ประกอบไปด้วย 2 กิจกรรมหลัก ได้แก่ กิจกรรมสร้างความรู้ ความเข้าใจ และสร้างการมีส่วนร่วมในการพัฒนาเศรษฐกิจและสังคมในพื้นที่ด้วยยุทธศาสตร์เศรษฐกิจ BCG และกิจกรรมการพัฒนา ส่งเสริมและผลักดันผลิตภัณฑ์และบริการ BCG ของชุมชนอย่างเป็นระบบและยั่งยืน เช่น

- ค่าใช้จ่ายในการจัดประชุม หรือ จัดกิจกรรมเศรษฐกิจ BCG ร่วมกับหน่วยงานและภาคส่วนที่เกี่ยวข้องในตำบล
- ค่าใช้จ่ายในการถ่ายทอดเทคโนโลยีและนวัตกรรมด้วยยุทธศาสตร์เศรษฐกิจ BCG ในการผลิตสินค้าและบริการของตำบล
- ค่าใช้จ่ายในการส่งเสริมการสร้างอัตลักษณ์หรือ Brand สินค้าและบริการของตำบล การพัฒนาออกแบบสินค้า บรรจุภัณฑ์ ด้วยยุทธศาสตร์เศรษฐกิจ BCG
- ค่าใช้จ่ายในการส่งเสริมการตลาดและหาช่องทางขายผลิตภัณฑ์และบริการ BCG ของตำบล
- ค่าใช้จ่ายในการเดินทาง
- ค่าวัสดุใช้สอย
- ค่าใช้จ่ายในการจัดทำ Platform เพื่อผลักดันผลที่ได้รับจากการดำเนินกิจกรรมเพื่อขับเคลื่อนเศรษฐกิจ BCG ของพื้นที่ 7,435 ตำบล ส่งเสริมการพัฒนาด้วยวิทยาศาสตร์ เทคโนโลยีและนวัตกรรม และการผลักดันสินค้าและบริการออกสู่ตลาดผ่านช่องทางจำหน่ายเพื่อสร้างรายได้ให้กับ



ตำบล (U2T Market Place Platform) (ดำเนินการโดย สป.อว. โดยอาจเบิกจ่ายในวงเงินไม่เกิน ร้อยละ 5 จากค่าใช้จ่ายในการดำเนินกิจกรรมรายตำบล)

- ค่าบริหารจัดการ : บริหาร กำกับ ติดตาม และประเมินผลโครงการของสถาบันอุดมศึกษาและหน่วยบริหารจัดการระดับตำบล (University System Integrator : USI) (ในวงเงินไม่เกิน ร้อยละ 10 ของค่าใช้จ่ายในการดำเนินกิจกรรมรายตำบล)

## 2) งบประมาณค่าตอบแทนสำหรับผู้เข้าร่วมโครงการ

2.1) พื้นที่ 3,000 ตำบลเดิม กำหนดจำนวนผู้เข้าร่วมโครงการ จำนวน 8 คน/ตำบล ประกอบด้วย

2.1.1) บัณฑิตที่สำเร็จการศึกษามาไม่เกิน 5 ปี ในวงเงิน 45,000 บาท ตลอดโครงการ โดยแบ่งจ่ายค่าตอบแทนออกเป็น 3 งวด งวดละ 15,000 บาท จำนวน 4 คน

2.1.2) ผู้ที่ถูกเลิกจ้าง/ประชาชนในพื้นที่ ในวงเงิน 27,000 บาท ตลอดโครงการ โดยแบ่งจ่ายค่าตอบแทนออกเป็น 3 งวด งวดละ 9,000 บาท จำนวน 4 คน

2.2) พื้นที่ 4,435 ตำบลใหม่ กำหนดจำนวนผู้เข้าร่วมโครงการ จำนวน 10 คน/ตำบล ประกอบด้วย

2.2.1) บัณฑิตที่สำเร็จการศึกษามาไม่เกิน 5 ปี ในวงเงิน 45,000 บาท ตลอดโครงการ โดยแบ่งจ่ายค่าตอบแทนออกเป็น 3 งวด งวดละ 15,000 บาท จำนวน 5 คน

2.2.2) ผู้ที่ถูกเลิกจ้าง/ประชาชนในพื้นที่ ในวงเงิน 27,000 บาท ตลอดโครงการ โดยแบ่งจ่ายค่าตอบแทนออกเป็น 3 งวด งวดละ 9,000 บาท จำนวน 5 คน

โดยการกำหนดงวดงาน ให้สถาบันอุดมศึกษาดำเนินการจัดทำขอบเขตของงานและเงื่อนไขการทำงาน และข้อตกลงจ้าง (ตัวอย่างตามภาคผนวก 1 - 2)

## 4.3 การเบิกจ่ายงบประมาณ

สป.อว. จะดำเนินการโอนงบประมาณสนับสนุนการดำเนินการให้กับสถาบันอุดมศึกษา ดังนี้

### 1) งบประมาณสนับสนุนการดำเนินกิจกรรมเพื่อขับเคลื่อนเศรษฐกิจ BCG

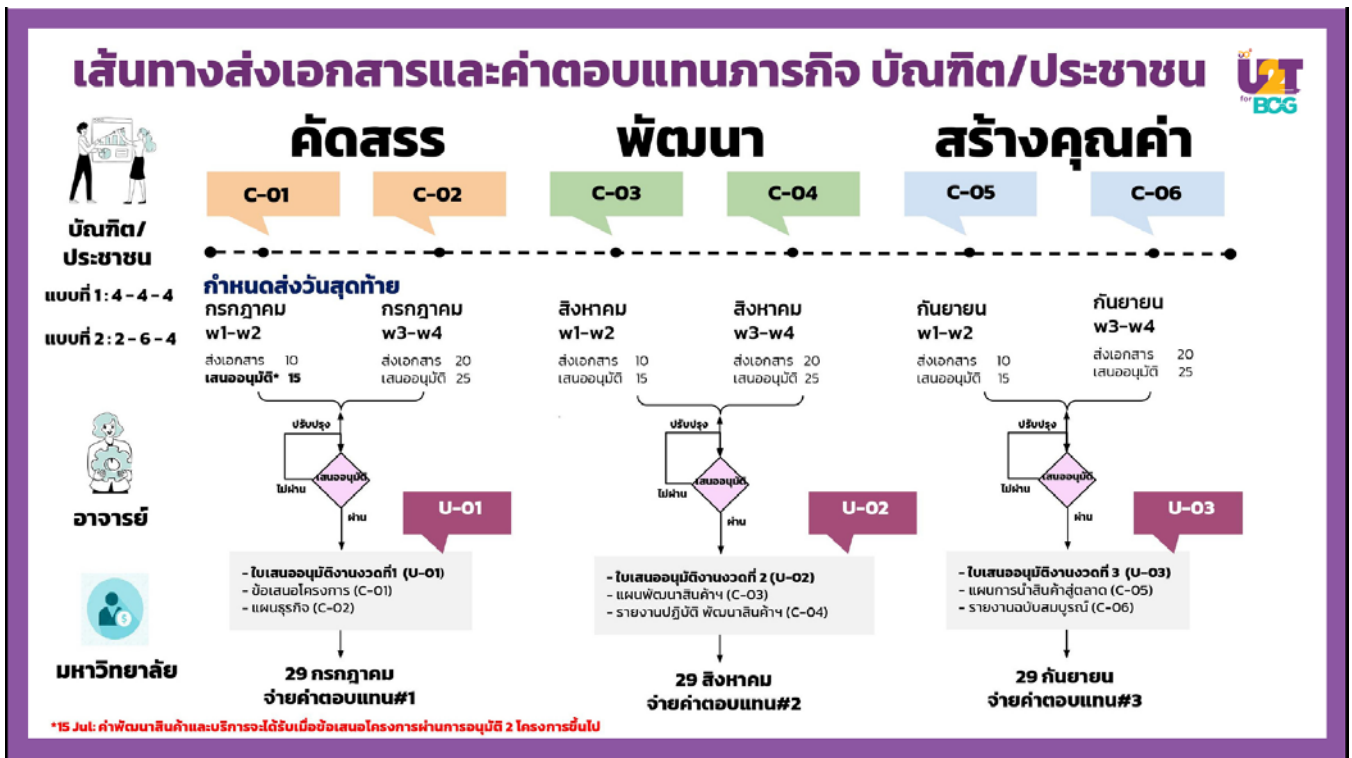
สป.อว. จะดำเนินการโอนงบประมาณหลังจากที่สถาบันอุดมศึกษาได้ดำเนินการนำเข้าสู่ข้อมูลในระบบบริหารจัดการโครงการ (Project Base Management) ตามแบบฟอร์มและระยะเวลาที่ สป.อว. กำหนด เรียบร้อยแล้ว

### 2) งบประมาณค่าตอบแทนสำหรับผู้เข้าร่วมโครงการ

สป.อว. จะดำเนินการโอนงบประมาณโดยแบ่งออกเป็น 3 งวด หลังจากที่สถาบันอุดมศึกษาได้ดำเนินการรายงานผลการดำเนินการตามแบบฟอร์มที่ สป.อว. กำหนด ในระบบบริหารจัดการโครงการ (Project Base Management) ตามแบบฟอร์มและระยะเวลาที่ สป.อว. กำหนด เรียบร้อยแล้ว โดยแบบฟอร์มที่สถาบันอุดมศึกษาต้องรายงานผลการดำเนินการเข้าสู่ระบบ ประกอบด้วย



- งวดที่ 1 ประกอบด้วย
- ใบเสนออนุมัติงานงวดที่ 1 (U1)
  - ข้อเสนอโครงการ (C1)
  - แผนธุรกิจ (C2)
- งวดที่ 2 ประกอบด้วย
- ใบเสนออนุมัติงานงวดที่ 2 (U2)
  - แผนพัฒนาสินค้า (C3)
  - รายงานการพัฒนาสินค้า (C4)
- งวดที่ 3 ประกอบด้วย
- ใบเสนออนุมัติงานงวดที่ 3 (U3)
  - แผนการนำสินค้าสู่ตลาด (C5)
  - รายงานฉบับสมบูรณ์ (C6)



โดยมีรายละเอียดแบบฟอร์มตามภาคผนวก 3

ทั้งนี้ ในการบริหารงบประมาณและการเบิกจ่ายงบประมาณ ให้เบิกจ่ายในลักษณะเงินอุดหนุนทั่วไป ตามระเบียบของมหาวิทยาลัย ประกอบกับหลักเกณฑ์และวิธีปฏิบัติตามหนังสือกระทรวงการคลัง ด่วนที่สุด ที่ กค 0409.6/ว126 ลงวันที่ 7 กันยายน 2548

## ภาคผนวก

1. (ตัวอย่าง) ขอบเขตของงานและเงื่อนไขการจ้างงาน
2. (ตัวอย่าง) ข้อตกลงจ้าง
3. แบบฟอร์มประกอบการการเบิกจ่ายงบประมาณ
  - ใบเสนออนุมัติงานงวดที่ 1 (U1)
  - ใบเสนออนุมัติงานงวดที่ 2 (U2)
  - ใบเสนออนุมัติงานงวดที่ 3 (U3)
  - ข้อเสนอโครงการ (C1)
  - แผนธุรกิจ (C2)
  - แผนพัฒนาสินค้า (C3)
  - รายงานการพัฒนาสินค้า (C4)
  - แผนการนำสินค้าสู่ตลาด (C5)
  - รายงานฉบับสมบูรณ์ (C6)



## - ตัวอย่าง -

### ขอบเขตของงานและเงื่อนไขการจ้างงาน

#### โครงการขับเคลื่อนเศรษฐกิจและสังคมฐานรากหลังโควิดด้วยเศรษฐกิจ BCG (U2T for BCG)

#### 1. ความเป็นมา

ด้วยกระทรวงการอุดมศึกษา วิทยาศาสตร์ วิจัยและนวัตกรรม (อว.) ได้ดำเนินโครงการโครงการขับเคลื่อนเศรษฐกิจและสังคมฐานรากหลังโควิดด้วยเศรษฐกิจ BCG ตามมติคณะรัฐมนตรี เมื่อวันที่ 14 มิถุนายน พ.ศ. 2565 โดยมีวัตถุประสงค์เพื่อเพิ่มศักยภาพและขีดความสามารถในการแข่งขันของภาคการผลิตและบริการด้าน BCG ในพื้นที่ โดยการนำองค์ความรู้ เทคโนโลยีและนวัตกรรม ในสถาบันอุดมศึกษา ไปขับเคลื่อนทั้งในภาคการผลิตและบริการในระดับพื้นที่ เพื่อให้เกิดการฟื้นตัวของเศรษฐกิจ เพิ่มและรักษา ระดับการจ้างงานของบัณฑิตที่พึงจบการศึกษาและประชาชนในพื้นที่ รวมถึงการพัฒนาฐานข้อมูล Thailand Community Big Data (TCD) ให้มีความสมบูรณ์ครอบคลุมในทุกพื้นที่ของประเทศ

#### 2. วัตถุประสงค์

- 1) เพื่อเพิ่มศักยภาพและขีดความสามารถในการแข่งขันของภาคการผลิตและบริการด้าน BCG ในพื้นที่ ด้วยองค์ความรู้ เทคโนโลยีและนวัตกรรม
- 2) เพื่อเพิ่มการจ้างงานบัณฑิตที่พึงจบการศึกษาและประชาชนในพื้นที่
- 3) พัฒนากำลังคนให้มีทักษะพื้นฐานที่จำเป็นต่อการทำงานในปัจจุบันและทักษะที่เกี่ยวข้องกับเศรษฐกิจ BCG
- 4) เพื่อพัฒนาฐานข้อมูล Thailand Community Big Data (TCD) ให้มีความสมบูรณ์ครอบคลุมในทุกพื้นที่ของประเทศ

#### 3. คุณสมบัติของผู้รับจ้าง

##### 3.1 ผู้สมัครต้องมีคุณสมบัติทั่วไปและไม่มีลักษณะต้องห้าม ดังนี้

##### (1) คุณสมบัติทั่วไป

เป็นไปตามที่สถาบันอุดมศึกษากำหนด เช่น

- 1) มีสัญชาติไทย
- 2) เป็นผู้เลื่อมใสในการปกครองระบอบประชาธิปไตยอันมีพระมหากษัตริย์ทรงเป็นประมุข

##### (2) ลักษณะที่ไม่อยู่ในเงื่อนไขการจ้าง

เป็นไปตามที่สถาบันอุดมศึกษากำหนด เช่น

- 1) เป็นผู้ดำรงตำแหน่งข้าราชการการเมือง
- 2) เป็นคนวิกลจริตหรือจิตฟั่นเฟือนไม่สมประกอบ เป็นคนเสมือนไร้ความสามารถหรือโรคที่ต้องห้ามตามที่กฎ ก.พ. กำหนด
- 3) เป็นผู้อยู่ในระหว่างถูกสั่งพักราชการ หรือถูกสั่งให้ออกจากราชการไว้ก่อน



- 4) เป็นผู้บกพร่องในศีลธรรมอันดี
- 5) เป็นกรรมการบริหารพรรคการเมืองหรือเจ้าหน้าที่ในพรรคการเมือง
- 6) เป็นบุคคลล้มละลาย
- 7) เคยถูกจำคุกโดยคำพิพากษาถึงที่สุดให้จำคุก เว้นแต่เป็นโทษสำหรับความผิดที่ได้กระทำโดยประมาทหรือความผิดลหุโทษ
- 8) เคยถูกลงโทษให้ออก ปลดออก หรือไล่ออกจากรัฐวิสาหกิจ องค์กรมหาชน หรือหน่วยงานอื่นของรัฐ
- 9) เคยถูกลงโทษให้ออก ปลดออก หรือไล่ออกเพราะกระทำผิดวินัย
- 10) เป็นผู้เคยกระทำการทุจริตในการสอบเข้ารับราชการหรือเข้าปฏิบัติงานในหน่วยงานของรัฐ สำหรับพระภิกษุหรือสามเณรไม่สามารถสมัครเข้ารับการศึกษาต่อ การคัดเลือกการจ้างงาน ตามหนังสือกรมสารบรรณคณะรัฐมนตรี ฝ่ายบริหาร ที่ นว 89/2501 ลงวันที่ 27 มิถุนายน 2501 และตามความในข้อ 5 ของคำสั่งมหาเถรสมาคม ลงวันที่ 17 มีนาคม 2538

### (3) คุณสมบัติเฉพาะตำแหน่ง

- 1) บัณฑิตจบใหม่ เป็นบัณฑิตที่สำเร็จการศึกษาไม่เกิน 5 ปี และมีความรู้ ความสามารถที่ตรงต่อภารกิจในการปฏิบัติงาน ที่ว่างงาน และไม่ได้รับค่าตอบแทน ค่าจ้าง จากหน่วยงานอื่นของภาครัฐและภาคเอกชน และไม่ได้ได้รับความช่วยเหลือในการจ้างงานจากภาครัฐที่ให้การช่วยเหลืออยู่
- 2) ผู้ที่ถูกเลิกจ้างหรือประชาชนในพื้นที่ เป็นผู้ที่อยู่ในพื้นที่หรือพื้นที่ใกล้เคียง ที่ว่างงานหรือไม่ได้รับค่าตอบแทน ค่าจ้าง จากหน่วยงานอื่นของภาครัฐและภาคเอกชน และไม่ได้ได้รับความช่วยเหลือในการจ้างงาน จากภาครัฐที่ให้การช่วยเหลืออยู่
- 3) มีคุณสมบัติเหมาะสมตามที่สถาบันอุดมศึกษากำหนด

## 4. ขอบเขตและลักษณะของงานที่จ้าง

4.1 พื้นที่ดำเนินโครงการ ตำบล ..... อำเภอ.....จังหวัด .....

### 4.2 ขอบเขตและลักษณะของงาน

#### 1. การพัฒนา ส่งเสริม และผลักดันเศรษฐกิจ BCG ของพื้นที่อย่างยั่งยืน

สนับสนุนการพัฒนา ส่งเสริม ผลักดันผลิตภัณฑ์และบริการด้าน BCG ของชุมชนออกสู่ตลาดอย่างเป็นระบบและยั่งยืน อาทิเช่น

- ได้รับการพัฒนาศักยภาพหรือทักษะที่จำเป็นต่อการปฏิบัติงานในด้านการพัฒนา ส่งเสริม และผลักดันเศรษฐกิจ BCG ของพื้นที่
- ร่วมศึกษา วิเคราะห์ สินค้าและบริการของชุมชนที่เป็นที่ต้องการของตลาดในปัจจุบัน





- ร่วมพัฒนาสินค้าและบริการของชุมชนให้ได้มาตรฐานสากลโดยใช้องค์ความรู้ เทคโนโลยีและนวัตกรรม ที่อยู่ในสถานอุดมศึกษา รวมทั้งการออกแบบบรรจุภัณฑ์หรืออัตลักษณ์และ brand สินค้า เพื่อให้สินค้าและบริการนั้นมีความโดดเด่น น่าสนใจ และสามารถกระจายสินค้าและบริการได้อย่างกว้างขวาง

- ร่วมออกแบบและวางแผนการตลาดและขายสินค้า ทั้งแบบ online / off-line และทั้งในและต่างประเทศ พร้อมทั้งพัฒนา U2T Market Place Platform เพื่อเป็นตลาดการขายผลิตภัณฑ์และบริการชุมชนที่ได้รับการส่งเสริมผลักดันในโครงการ

- ดำเนินการถ่ายทอดเทคโนโลยีในด้านการผลิตและบริการ

## 2. การวิเคราะห์ข้อมูล (Data Analytics) และการส่งเสริมการใช้ประโยชน์จากข้อมูลชุมชนขนาดใหญ่ (Thailand Community Big Data : TCD) ในพื้นที่

ทำหน้าที่ในการปฏิบัติงานสนับสนุน

- การจัดทำข้อมูล TCD ให้สมบูรณ์

- การปรับปรุงและพัฒนา Platform ให้ตอบสนองการใช้ประโยชน์ในหลากหลายมิติ

- การวิเคราะห์ข้อมูลเพื่อนำไปใช้ประโยชน์ ทั้งในการพัฒนาเศรษฐกิจและสังคมในพื้นที่

- การถ่ายทอดการใช้ประโยชน์จาก TCD ให้ผู้ที่จะใช้ประโยชน์ ทั้งภาครัฐ เอกชน และชุมชน

## 3. ปฏิบัติงานอื่นตามที่ได้รับมอบหมาย

(ระบุขอบเขตและลักษณะของงานที่ต้องการให้ผู้รับจ้างจะต้องส่งมอบเป็นรายงวดโดยละเอียด โดยต้องสอดคล้องกับวัตถุประสงค์ของโครงการ

ทั้งนี้ สามารถมอบหมายให้ผู้รับจ้างปฏิบัติงานในกิจกรรมทั้ง 2 กิจกรรมดังกล่าวได้ ขึ้นอยู่กับความเหมาะสม ความเร่งด่วน และบริบทของพื้นที่ในตำบลนั้นๆ)

## 5. ระยะเวลาการจ้าง

ตั้งแต่เดือนกรกฎาคม – กันยายน 2565

## 6. อัตราค่าจ้างและการจ่ายค่าจ้าง

### 6.1 อัตราค่าจ้าง

- บัณฑิตที่สำเร็จการศึกษาไม่เกิน 5 ปี ในวงเงิน 45,000 บาท ตลอดโครงการ

- ผู้ที่ถูกเลิกจ้าง/ประชาชนในพื้นที่ ในวงเงิน 27,000 บาท ตลอดโครงการ

### 6.2 การจ่ายค่าจ้าง

กำหนดการจ่ายเงินเป็นงวดๆ โดยโอนเงินเข้าบัญชีเงินฝากธนาคาร รวมทั้งหมด 3 งวด ดังนี้

งวดที่ 1 เป็นจำนวนเงิน.....บาท (.....)

ภายในวันที่ .....เมื่อส่งมอบงาน...*(ระบุภาระงานที่จะส่งมอบในแต่ละงวด เช่น ข้อเสนอแนวทางการพัฒนา ส่งเสริม และผลักดัน BCG ของตำบลที่รับผิดชอบ)*



งวดที่ 2 เป็นจำนวนเงิน.....บาท (.....)  
ภายในวันที่ .....เมื่อส่งมอบงาน...*(ระบุภาระงานที่จะส่งมอบในแต่ละงวด เช่น รายงานผลการดำเนินงานตามที่สถาบันอุดมศึกษากำหนด)*

งวดที่ 3 เป็นจำนวนเงิน.....บาท (.....)  
ภายในวันที่ .....เมื่อส่งมอบงาน...*(ระบุภาระงานที่จะส่งมอบในแต่ละงวด เช่น รายงานผลการดำเนินงานตามที่สถาบันอุดมศึกษากำหนด)*

หมายเหตุ : มหาวิทยาลัยสามารถปรับเปลี่ยนเพิ่มเติมรายละเอียดได้ตามความเหมาะสม



- ตัวอย่าง -

## ข้อตกลงจ้าง

เลขที่.....

ข้อตกลงฉบับนี้ทำขึ้น ณ.....  
เมื่อวันที่.....(ลงวันที่ทำสัญญา).....ระหว่าง.....(หน่วยงาน)  
โดย.....(ผู้มีอำนาจ).....ตำแหน่ง.....  
ซึ่งต่อไปในข้อตกลงนี้ เรียกว่า “ผู้ว่าจ้าง” ฝ่ายหนึ่ง กับ.....  
ถือบัตรประจำตัวประชาชนเลขที่.....อยู่บ้านเลขที่.....หมู่ที่.....  
ตำบล/แขวง.....อำเภอ/เขต.....จังหวัด.....

ปรากฏตามสำเนาเอกสารแนบท้ายข้อตกลงนี้ ซึ่งต่อไปในข้อตกลงนี้เรียกว่า “ผู้รับจ้าง” อีกฝ่ายหนึ่ง

ทั้งสองฝ่ายได้ตกลงกันมีข้อความดังต่อไปนี้

**ข้อ 1** ผู้ว่าจ้างตกลงจ้าง และผู้รับจ้างตกลงรับจ้างปฏิบัติงาน.....  
ณ.....มีกำหนดระยะเวลาจ้างตั้งแต่วันที่.....เดือน.....พ.ศ. ....  
ถึงวันที่.....เดือน.....พ.ศ. .... รวม.....เดือน โดยมีรายละเอียดการจ้าง  
ดำเนินงานตามเอกสารแนบท้ายข้อตกลงที่ระบุในข้อ 2

ผู้ว่าจ้างตกลงที่จะเป็นผู้จัดหาวัสดุอุปกรณ์ เครื่องมือ เครื่องใช้ต่างๆ เพื่อผู้รับจ้างใช้ในงานจ้างตามข้อตกลงนี้

**ข้อ 2** เอกสารแนบท้ายข้อตกลงจ้างดังต่อไปนี้ให้ถือเป็นส่วนหนึ่งของข้อตกลงจ้างนี้

- |     |                                       |                |
|-----|---------------------------------------|----------------|
| 2.1 | ผนวก 1 ขอบเขตของงานและเงื่อนไขการจ้าง | จำนวน.....หน้า |
| 2.2 | ผนวก 2 ใบเสนอราคาและอื่นๆ             | จำนวน.....หน้า |
| 2.3 | ผนวก 3 .....(ถ้ามี).....              | จำนวน.....หน้า |

ความใดในเอกสารแนบท้ายข้อตกลงจ้างที่ขัดแย้งกับข้อความในข้อตกลงจ้างนี้ ให้ใช้ข้อความ  
ในข้อตกลงจ้างนี้บังคับ และในกรณีนี้ที่เอกสารแนบท้ายข้อตกลงจ้างขัดแย้งกันเอง ผู้รับจ้างจะต้องปฏิบัติตาม  
คำวินิจฉัยของผู้ว่าจ้าง ทั้งนี้ โดยผู้รับจ้างไม่มีสิทธิเรียกร้องค่าเสียหายหรือค่าใช้จ่ายใดๆ ทั้งสิ้น

**ข้อ 3** ผู้ว่าจ้างตกลงจ่าย และผู้รับจ้างตกลงรับเงินค่าจ้างเป็นจำนวนเงิน ..... บาท  
(.....) ซึ่งได้รวมภาษีมูลค่าเพิ่ม จำนวน ..... บาท ตลอดจนภาษีอากรอื่นๆ  
(ถ้ามี) และค่าใช้จ่ายที่ปรังไว้แล้ว โดยกำหนดการจ่ายเงินเป็นงวดๆ รวมทั้งหมด 3 งวด ดังนี้

งวดที่ 1 เป็นจำนวนเงิน ..... บาท (.....) เมื่อผู้รับจ้างได้ส่ง  
มอบงาน .....(ระบุภาระงานที่จะส่งมอบในแต่ละงวด เช่น ข้อเสนอแนวทางการพัฒนา ส่งเสริม และผลกดัน BCG  
ของตำบลที่รับผิดชอบ) ให้แล้วเสร็จภายในวันที่ .....



งวดที่ 2 เป็นจำนวนเงิน ..... บาท (.....) เมื่อผู้รับจ้างได้ส่งมอบงาน.....(ระบุภาระงานที่จะส่งมอบในแต่ละงวด เช่น รายงานผลการดำเนินงานตามที่สถาบันอุดมศึกษา กำหนด).....ให้แล้วเสร็จภายในวันที่ .....

งวดสุดท้าย เป็นจำนวนเงิน ..... บาท (.....) เมื่อผู้รับจ้างได้ส่งมอบงาน.....(ระบุภาระงานที่จะส่งมอบในแต่ละงวด เช่น รายงานผลการดำเนินงานตามที่สถาบันอุดมศึกษา กำหนด).....ให้แล้วเสร็จภายในวันที่ .....

การจ่ายเงินตามเงื่อนไขข้อตกลงจ้างนี้ ผู้ว่าจ้างจะโอนเงินเข้าบัญชีเงินฝากธนาคารของผู้รับจ้าง ชื่อธนาคาร ..... สาขา ..... ชื่อบัญชี ..... เลขที่บัญชี ..... ทั้งนี้ผู้รับจ้างตกลงเป็นผู้รับภาระเงินค่าธรรมเนียมหรือค่าบริการอื่นใดเกี่ยวกับการโอนที่ธนาคารเรียกเก็บ และยินยอมให้มีการหักเงินดังกล่าวจากจำนวนเงินโอนในงวดนี้ๆ

**ข้อ 4** ผู้รับจ้างตกลงจะรับทำงานตามที่กำหนดในข้อตกลงจ้างตามข้อ 1 ให้เสร็จสิ้นภายในกำหนด ..... วัน นับแต่วันทำข้อตกลงนี้ซึ่งตรงกับวันที่ ..... เดือน ..... พ.ศ. .... ถ้าผู้รับจ้างไม่สามารถทำงานให้แล้วเสร็จตามกำหนดเวลา หรือมีเหตุให้เชื่อได้ว่าผู้รับจ้างไม่สามารถทำงานให้แล้วเสร็จภายในกำหนดเวลา หรือจะแล้วเสร็จล่าช้าเกินกว่ากำหนด หรือผู้รับจ้างทำผิดข้อตกลงจ้างข้อใดข้อหนึ่ง หรือตกเป็นผู้ล้มละลาย หรือเพิกเฉยไม่ปฏิบัติตามคำสั่งของผู้ว่าจ้าง ผู้ว่าจ้างมีสิทธิที่จะบอกเลิกข้อตกลงจ้างนี้ได้และมีสิทธิจ้างผู้รับจ้างรายใหม่เข้าทำงานของผู้รับจ้างให้ล่วงหน้าไปด้วย

**ข้อ 5** ผู้รับจ้างจะต้องทำงานด้วยความตั้งใจ ซื่อสัตย์สุจริต รวมถึงต้องให้ความเคารพต่อผู้ว่าจ้าง รวมทั้งผู้มาติดต่อหรือใช้บริการของผู้ว่าจ้างด้วยความสุภาพเรียบร้อย และการบริการที่ประทับใจด้วย หากมีการละเว้นการปฏิบัติดังกล่าวจนเป็นเหตุให้เกิดความเสียหายแก่ภาพพจน์ของผู้ว่าจ้างที่ปรากฏต่อสาธารณะ ผู้ว่าจ้างมีสิทธิบอกเลิกข้อตกลงจ้างนี้ได้ทันที โดยผู้รับจ้างจะเรียกร้องค่าเสียหายใดๆ ทั้งสิ้นไม่ได้

**ข้อ 6** ในกรณีทรัพย์สินของผู้ว่าจ้าง หรือทรัพย์สินที่ผู้ว่าจ้างมีหน้าที่ดูแลรับผิดชอบได้รับความเสียหายหรือสูญหายโดยความผิดหรือความประมาทเลินเล่อของผู้รับจ้าง ผู้รับจ้างจะต้องรับผิดชอบใช้ค่าเสียหายนั้น เว้นแต่ ผู้รับจ้างจะพิสูจน์ได้ว่าความเสียหายหรือสูญหายนั้น เกิดจากเหตุสุดวิสัย

**ข้อ 7** หากเกิดความเสียหายหรือสูญหายของทรัพย์สิน ซึ่งผู้รับจ้างต้องรับผิดชอบเกิดขึ้นเพราะผู้ว่าจ้างมีส่วนผิดอยู่ด้วย ทั้งสองฝ่ายจะร่วมกันรับผิดชอบ โดยพิจารณาถึงความผิดของแต่ละฝ่ายเป็นเกณฑ์ในการคำนวณค่าเสียหาย

**ข้อ 8** ในระหว่างปฏิบัติงาน ถ้าผู้รับจ้างได้กระทำการใดๆ อันเป็นการละเมิดต่อบุคคลหรือทรัพย์สินของผู้อื่น ผู้รับจ้างจะต้องรับผิดชอบในบรรดาความเสียหายที่ได้กระทำขึ้นนั้นด้วยตนเองทั้งสิ้น

**ข้อ 9** ผู้รับจ้างสามารถบอกเลิกข้อตกลงจ้างฉบับนี้ก่อนครบกำหนดตามระยะเวลาที่กำหนดไว้ในข้อ 1 ได้ หากไม่สามารถปฏิบัติงานได้และประสงค์จะขอยกเลิกข้อตกลงจ้าง โดยไม่ประสงค์จะรับจ้างต่อไป แต่ต้อง



บอกกล่าวเป็นลายลักษณ์อักษรให้กับผู้ว่าจ้างทราบล่วงหน้าไม่น้อยกว่า 15 วัน ก่อนที่จะมีการหยุดปฏิบัติงานดังกล่าว

**ข้อ 10** เมื่อข้อตกลงจ้างฉบับนี้สิ้นสุดลงไม่ว่ากรณีใดก็ตาม ผู้ว่าจ้างจะจ่ายค่าจ้างให้ผู้รับจ้าง โดยคิดเฉลี่ยตามจำนวนวันที่จ้างในงวดที่สิ้นสุดข้อตกลงจ้าง ถึงวันสุดท้ายของการปฏิบัติงาน ซึ่งเป็นวันเปิดทำการของทางราชการ

**ข้อ 11** ในกรณีที่ผู้รับจ้างไม่ปฏิบัติตามข้อตกลงจ้าง ผู้ว่าจ้างมีสิทธิบอกเลิกข้อตกลงจ้างทันที หากผู้ว่าจ้างมิได้ใช้สิทธิบอกเลิกข้อตกลงจ้าง ผู้รับจ้างยินยอมให้ผู้ว่าจ้างระงับการจ่ายค่าจ้างทั้งหมดหรือบางส่วนตามที่ผู้ว่าจ้างเห็นสมควร และผู้ว่าจ้างมีสิทธิคิดค่าปรับผู้รับจ้างเป็นรายวันในอัตราร้อยละ 0.10 ของค่าจ้างทั้งหมด (แต่จะต้องไม่ต่ำกว่าวันละ 100 บาท) นับตั้งแต่วันที่ผู้รับจ้างผิดเงื่อนไขข้อตกลงจ้าง จนถึงวันที่ผู้รับจ้างได้ดำเนินการตามข้อตกลงจ้างหรือจนถึงวันที่ผู้ว่าจ้างได้บอกเลิกข้อตกลงจ้าง ตลอดจนค่าเสียหายอื่นๆ (ถ้าหากมี) ด้วย

**ข้อ 12** ในกรณีที่มีปัญหาเกี่ยวกับการปฏิบัติงานตามข้อตกลงจ้างนี้ ให้อยู่ในดุลพินิจของผู้ว่าจ้างที่จะพิจารณาตามที่เห็นสมควร

**ข้อ 13** การว่าจ้างตามข้อตกลงจ้างนี้ ไม่ทำให้ผู้รับจ้างมีฐานะเป็นลูกจ้างของทางราชการ หรือมีความสัมพันธ์ในฐานะเป็นลูกจ้างตามกฎหมายแรงงานหรือกฎหมายว่าด้วยประกันสังคม

ข้อตกลงจ้างนี้ทำขึ้นสองฉบับ มีข้อความถูกต้องตรงกัน ทั้งสองฝ่ายได้อ่านและเข้าใจข้อความในข้อตกลงโดยละเอียดตลอดแล้ว จึงได้ลงลายมือชื่อไว้เป็นสำคัญต่อหน้าพยานและต่างยึดถือไว้ฝ่ายละฉบับ

(ลงชื่อ).....ผู้ว่าจ้าง  
(.....)

(ลงชื่อ).....ผู้รับจ้าง  
(.....)

(ลงชื่อ).....พยาน  
(.....)

(ลงชื่อ).....พยาน  
(.....)



# แบบฟอร์ม U-01 ใบอนุมัติงานงวดที่ 1

กำหนดส่งเอกสารในระบบไม่เกินวันที่ 25 กรกฎาคม 2565

## ส่วนที่ 1 ทีมและสมาชิก

1.1 ชื่อทีมหรือตำบล .....

### 1.2 ข้อมูลสมาชิก

สมาชิกลำดับที่ .....	
ชื่อ-สกุล	
ที่อยู่	
รูปถ่าย (Optional)	
สถานะ (เลือก)	หัวหน้าโครงการ (อาจารย์)
	สมาชิก (ประชาชนทั่วไป)
	สมาชิก (บัณฑิต)
	สมาชิก (อาจารย์)
เบอร์โทร	
อีเมล	

## ส่วนที่ 2 รายละเอียดสินค้า/บริการ

### 2.1 ชื่อยี่ห้อ (Brand)

ชื่อยี่ห้อ (Brand)	
--------------------	--



## 2.2 รายละเอียดของผลิตภัณฑ์/บริการที่กำลังพัฒนาหรือจำหน่าย (Business Idea) สั้นๆ

### ส่วนที่ 3 วัตถุประสงค์การพัฒนาสินค้า/บริการ

#### 3.1 วัตถุประสงค์การพัฒนาสินค้า/บริการของท่านคืออะไร

### ส่วนที่ 4 เทคโนโลยีและนวัตกรรม

เทคโนโลยีหรือนวัตกรรมที่ท่านต้องการเพื่อพัฒนาสินค้า/บริการมีอะไรบ้าง

ผลิตภัณฑ์ลำดับที่ 1	รายละเอียด
ชื่อผลิตภัณฑ์	
เทคโนโลยีหรือนวัตกรรม	

### ส่วนที่ 5 แผนธุรกิจ

อธิบายแผนธุรกิจของทีมท่านพอสังเขป



.....  
สำหรับอธิการบดี/อาจารย์ และผู้ได้มอบอำนาจเท่านั้น

### ส่วนที่ 6 การอนุมัติงาน

การอนุมัติ

- อนุมัติ
- ไม่อนุมัติ

ชื่ออนุมัติ .....

ตำแหน่ง

- หัวหน้าโครงการ (อาจารย์)
- สมาชิก (อาจารย์)

วันที่อนุมัติ .....





## แบบฟอร์ม U-02 ใบอนุมัติงานงวดที่ 2

กำหนดส่งเอกสารในระบบไม่เกินวันที่ 25 สิงหาคม 2565

### ส่วนที่ 1 ทีมและสมาชิก

1.1. ชื่อทีมหรือตำบล .....

### 1.2 ข้อมูลสมาชิก

สมาชิกลำดับที่ .....	
ชื่อ-สกุล	
ที่อยู่	
รูปถ่าย (Optional)	
สถานะ (เลือก)	หัวหน้าโครงการ (อาจารย์)
	สมาชิก (ประชาชนทั่วไป)
	สมาชิก (บัณฑิต)
	สมาชิก (อาจารย์)
เบอร์โทร	
อีเมล	

### ส่วนที่ 2 สินค้าและบริการ

ชื่อ .....

### ส่วนที่ 3 วัตถุประสงค์

3.1 วัตถุประสงค์การพัฒนาสินค้า/บริการของท่านคืออะไร



#### ส่วนที่ 4 เป้าหมาย

4.1 เป้าหมายการพัฒนาสินค้า/บริการคืออะไร

--

4.2 ได้รับการรับรองมาตรฐานสินค้าและบริการด้านใด

--

#### ส่วนที่ 5 เทคโนโลยี/นวัตกรรม

5.1 เทคโนโลยี/นวัตกรรมที่ใช้

ผลิตภัณฑ์ลำดับที่ 1	รายละเอียด
ชื่อผลิตภัณฑ์	
เทคโนโลยีหรือนวัตกรรม	

#### ส่วนที่ 6 ความก้าวหน้า

การพัฒนาสินค้า/บริการของท่านมีความก้าวหน้ากี่เปอร์เซ็นต์

--

#### ส่วนที่ 7 สิ่งที่ต้องดำเนินการต่อ

โปรดระบุสิ่งที่ท่านต้องดำเนินการต่อเพื่อให้การพัฒนาสินค้า/บริการสำเร็จ

--



.....  
สำหรับอธิการบดี/อาจารย์ และผู้ได้มอบอำนาจเท่านั้น

### ส่วนที่ 8 การอนุมัติงาน

การอนุมัติ

- อนุมัติ
- ไม่อนุมัติ

ชื่ออนุมัติ .....

ตำแหน่ง

- หัวหน้าโครงการ (อาจารย์)
- สมาชิก (อาจารย์)

วันที่อนุมัติ .....



## แบบฟอร์ม U-03 ใบอนุมัติงานงวดที่ 3

กำหนดส่งเอกสารในระบบไม่เกินวันที่ 25 กันยายน 2565

### ส่วนที่ 1 ข้อมูลทีมและสมาชิก

1.1 ชื่อทีม.....

1.2 ทีมและสมาชิก

สมาชิกลำดับที่ .....	
ชื่อ-สกุล	
ที่อยู่	
รูปถ่าย (Optional)	
สถานะ (เลือก)	หัวหน้าโครงการ (อาจารย์)
	สมาชิก (ประชาชนทั่วไป)
	สมาชิก (บัณฑิต)
	สมาชิก (อาจารย์)
เบอร์โทร	
อีเมล	

### ส่วนที่ 2 ข้อมูลสินค้า/บริการ

โปรดระบุชื่อสินค้าและบริการของท่าน



**ส่วนที่ 3** โปรดระบุวัตถุประสงค์การพัฒนาสินค้าและบริการของท่าน

- ออกแบบสินค้า/บริการใหม่
- ออกแบบและพัฒนาบรรจุภัณฑ์ใหม่
- พัฒนาสินค้า/บริการให้มีมูลค่าสูง

**ส่วนที่ 4** เป้าหมายการพัฒนาสินค้าและบริการของท่านคืออะไร

- ได้สินค้า/บริการใหม่
- ได้สินค้า/บริการที่มีบรรจุภัณฑ์ใหม่
- ได้นำสินค้า/บริการที่จำหน่ายออนไลน์ได้
- ได้สินค้า/บริการที่ได้รับการรับรองมาตรฐาน
- อื่นๆ (โปรดระบุ) .....

**ส่วนที่ 5** โปรดระบุเทคโนโลยี หรือนวัตกรรมที่ท่านใช้มา 3 ข้อ

- 1.
- 2.
- 3.

**ส่วนที่ 6** ผลสำเร็จของการพัฒนาสินค้า/บริการ

6.1 การพัฒนาสินค้าและบริการของท่านมีความก้าวหน้ากี่เปอร์เซ็นต์

- <50%
- 50-70%
- 71-80%
- 81-90%
- >90%

6.2 ผลกระทบทางเศรษฐกิจ (ROI) กี่เปอร์เซ็นต์

.....

6.3 ผลกระทบทางสังคม (SROI) กี่เปอร์เซ็นต์

.....



.....  
สำหรับอธิการบดี/อาจารย์ และผู้ได้มอบอำนาจเท่านั้น

### ส่วนที่ 7 การอนุมัติงาน

การอนุมัติ

- อนุมัติ
- ไม่อนุมัติ

ชื่ออนุมัติ .....

ตำแหน่ง

- หัวหน้าโครงการ (อาจารย์)
- สมาชิก (อาจารย์)

วันที่อนุมัติ .....



## แบบฟอร์ม C-01 ข้อเสนอโครงการ

กำหนดส่งเอกสารในระบบไม่เกินวันที่ 10 กรกฎาคม 2565

### ส่วนที่ 1 ข้อมูลโครงการ

1.1 ชื่อทีม.....

### 1.2 ทีมและสมาชิก

สมาชิกลำดับที่ .....	
ชื่อ-สกุล	
ที่อยู่	
รูปถ่าย (Optional)	
สถานะ (เลือก)	หัวหน้าโครงการ (อาจารย์)
	สมาชิก (ประชาชนทั่วไป)
	สมาชิก (บัณฑิต)
	สมาชิก (อาจารย์)
เบอร์โทร	
อีเมล	

### ส่วนที่ 2 รายละเอียดสินค้า/บริการ

2.1 ชื่อยี่ห้อ (Brand)	
2.2 ประเภทธุรกิจท่านตรงกับข้อใดมากที่สุด (เลือกได้ 3 ข้อ)	<ul style="list-style-type: none"><li>● สาขาเกษตร<ul style="list-style-type: none"><li>○ พืช/สัตว์มูลค่าสูง รวมถึง พืช/สัตว์ชนิดใหม่ หรือพืช/สัตว์ประจำถิ่น (ระบุ).....</li><li>○ ปัจจัยการผลิต และการให้บริการทางการ เกษตร (ระบุ).....</li></ul></li><li>● สาขาอาหาร</li></ul>



	<ul style="list-style-type: none"> <li>○ กลุ่มอุตสาหกรรมอาหารเดิม (Commodity) (ระบุ).....</li> <li>○ กลุ่มอุตสาหกรรมอาหารใหม่ (Function) (ระบุ).....</li> <li>○ กลุ่มอาหารท้องถิ่น (Local/Heritage/Street Food) (ระบุ).....</li> <li>● สาขาพลังงาน วัสดุ และเคมีชีวภาพ <ul style="list-style-type: none"> <li>○ การแปรรูปวัสดุเหลือทิ้งเป็นผลิตภัณฑ์ชีวภาพมูลค่าสูง (ระบุ).....</li> <li>○ พลังงานหมุนเวียน/พลังงานทดแทน (ระบุ).....</li> </ul> </li> <li>● สาขาสุขภาพและเครื่องมือแพทย์ <ul style="list-style-type: none"> <li>○ ยาสมุนไพร</li> <li>○ การบริการด้านสุขภาพ</li> <li>○ วัสดุทางการแพทย์</li> </ul> </li> <li>● สาขาการท่องเที่ยวและเศรษฐกิจสร้างสรรค์ <ul style="list-style-type: none"> <li>○ การท่องเที่ยวเชิงสุขภาพ</li> <li>○ การท่องเที่ยวเชิงวัฒนธรรม</li> <li>○ การท่องเที่ยวเชิงเกษตร</li> <li>○ การจัดทำสินค้าสร้างสรรค์ที่มีอัตลักษณ์ (ระบุ).....</li> </ul> </li> <li>● สาขาเศรษฐกิจหมุนเวียน <ul style="list-style-type: none"> <li>○ ระบบการจัดการขยะ</li> <li>○ ระบบการจัดการน้ำ</li> </ul> </li> <li>● อื่น ๆ ระบุ.....</li> </ul>
--	--





### ส่วนที่ 3 รายละเอียดของผลิตภัณฑ์/บริการที่กำลังพัฒนาหรือจำหน่าย

ให้ท่านอธิบายรายละเอียดของผลิตภัณฑ์/บริการที่ท่านกำลังพัฒนาหรือจำหน่าย (Business Idea) มาโดยพอสังเขป

### ส่วนที่ 4 การสร้างคุณค่าให้กับชุมชน

ให้ท่านระบุว่าผลิตภัณฑ์/บริการของท่านสร้างคุณค่าให้กับชุมชนได้อย่างไร (เลือกได้หลายข้อ)

- คิดค้นกระบวนการทำงานที่ง่ายขึ้น
- ใช้ผลผลิตทางการเกษตรให้เกิดประโยชน์สูงสุด
- นำเทคโนโลยีมาปรับใช้ให้เกิดประโยชน์
- เพิ่มมูลค่าผลผลิต/ผลิตภัณฑ์/บริการ
- มีสุขภาพดีขึ้น ลดโอกาสเกิดการเจ็บป่วย
- ลดขยะ/การนำวัสดุกลับมาใช้ใหม่ [Reduce/Reuse/Recycle]
- ลดเวลาในการสร้างผลผลิตเพื่อจัดจำหน่ายสินค้า / บริการ
- ส่งเสริมและสนับสนุนการท่องเที่ยวชุมชน
- สร้างความรู้ให้ชุมชน
- สร้างงานสร้างอาชีพ
- สร้างนวัตกรรมใหม่ให้กับผลผลิต/ผลิตภัณฑ์/บริการ
- สร้างรายได้ให้ชุมชน
- อนุรักษ์และต่อยอดภูมิปัญญาท้องถิ่น
- อนุรักษ์สิ่งแวดล้อม และมีการพัฒนาอย่างยั่งยืน
- อื่นๆ โปรดระบุ.....



## ส่วนที่ 5 การขายและรายได้

5.1 ผลิตภัณฑ์/บริการของท่านเคยสร้างรายได้จากการจำหน่ายได้แล้วหรือไม่?

- สร้าง
- ไม่สร้าง

5.2 ท่านคาดหวังรายได้ต่อเดือน เดือนละกี่บาท?

- 0-50,000 บาท
- 50,001-100,000 บาท
- 100,001-500,000 บาท
- 500,001-1,000,000 บาท
- >1,000,000 บาท

## ส่วนที่ 6 วัตถุประสงค์การพัฒนาสินค้า/บริการ

วัตถุประสงค์การพัฒนาสินค้า/บริการของท่านคืออะไร

- ออกแบบสินค้า/บริการใหม่
- ออกแบบและพัฒนาบรรจุภัณฑ์ใหม่
- พัฒนาสินค้า/บริการให้มีมูลค่าสูง
- ยกระดับมาตรฐานสินค้า/บริการ

## ส่วนที่ 7 เทคโนโลยีและนวัตกรรม

เทคโนโลยีหรือนวัตกรรมที่ท่านต้องการเพื่อพัฒนาสินค้า/บริการมีอะไรบ้าง

ผลิตภัณฑ์ลำดับที่ 1	รายละเอียด
ชื่อผลิตภัณฑ์	
เทคโนโลยีหรือนวัตกรรม	



## ส่วนที่ 8 ทรัพยากรบุคคล

ท่านมีหรือต้องการทีมงานในการพัฒนาสินค้ากี่คน

## ส่วนที่ 9 กิจกรรม Hackathon

- ไม่สนใจเข้าร่วม  
เหตุผล (โปรดระบุ).....  
.....
  
- สนใจเข้าร่วม  
โปรดแนบไฟล์นำเสนอ (ppt. หรือ pdf)



## แบบฟอร์ม C-02 แผนธุรกิจ

กำหนดส่งเอกสารในระบบไม่เกินวันที่ 20 กรกฎาคม 2565

ส่วนที่ 1 ให้ท่านอธิบายแผนธุรกิจของทีมท่านพอสังเขปพร้อมแนบ Link

ส่วนที่ 2 ข้อมูลทั่วไปของลูกค้าในธุรกิจที่คาดว่าจะซื้อผลิตภัณฑ์และบริการของท่านคือใคร

2.1 เพศ

- ชาย
- หญิง

2.2 อายุ

- 0-15 ปี
- 16-30 ปี
- 30-45 ปี
- มากกว่า 45 ปี

2.3 ที่อยู่อาศัยเป็นส่วนใหญ่ (ภาค)

- ภาคเหนือ
- ภาคกลาง
- ภาคตะวันออก
- ภาคตะวันตก
- ภาคอีสาน
- ภาคใต้

ส่วนที่ 3 การสร้างรายได้ของธุรกิจของท่าน

3.1 วิธีการสร้างรายได้จากสินค้า/บริการของท่าน (เลือกได้มากกว่า 1 ข้อ)

- เก็บค่าบริการ/สินค้าที่ให้ลูกค้าใช้อย่างต่อเนื่อง (Subscription Model)



- ขายแพคเกจบริการ
- จำหน่ายวัตถุดิบ
- ซื้อมาขายไป
- ผลิตสินค้า และจัดจำหน่าย

3.2 รายได้ต่อเดือนที่ท่านตั้งเป้าหมายเดือนละกี่บาท

- 0-50,00
- 50,001 – 100,000
- 100,001-500,000
- 500,001-1,000,000
- >1,000,000

**ส่วนที่ 4** ธุรกิจของท่านมีช่องทางการจัดจำหน่ายและบริการของท่าน

4.1 ช่องทางการจัดจำหน่าย

- ออนไลน์
- ออฟไลน์

4.2 วางจำหน่ายเป็นระยะเวลาเท่าไรแล้ว

- 0-6 เดือน
- 6-12 เดือน
- มากกว่า 1 ปี

**ส่วนที่ 5** สินค้าและราคา (Product & Price)

ผลิตภัณฑ์ลำดับที่.....

ชื่อผลิตภัณฑ์	
รายละเอียดสินค้า	
รูปถ่าย	(สามารถส่งไฟล์หรือแนบภาพถ่าย)
สถานะผลิตภัณฑ์	<ul style="list-style-type: none"> <li>○ พร้อมจำหน่ายทันที</li> <li>○ พร้อมจำหน่ายภายใน 1 เดือน</li> <li>○ ยังพัฒนาต้นแบบอยู่ใช้เวลาเกิน 1 เดือน</li> </ul>
ราคาขาย(ต่อชิ้น)	
ยอดขายขั้นต่ำต่อเดือนที่เคยขายได้ก็ขึ้น	



## แบบฟอร์ม C-03 แผนการพัฒนาสินค้าและบริการ

กำหนดส่งเอกสารในระบบไม่เกินวันที่ 10 สิงหาคม 2565

ส่วนที่ 1 โปรดระบุชื่อสินค้าและบริการของท่าน

ส่วนที่ 2 พื้นที่ตำบล.....จังหวัด.....

และมหาวิทยาลัยที่รับผิดชอบ.....

ส่วนที่ 3 สินค้าและบริการ BCG เป้าหมายในพื้นที่

ส่วนที่ 4 รายได้ต่อปีในปัจจุบัน .....บาท/ปี

ส่วนที่ 5 กลุ่มลูกค้าเป้าหมายของท่านคือ .....

ส่วนที่ 6 ช่องทางการจัดจำหน่ายในปัจจุบัน .....

ส่วนที่ 7 โปรดระบุวัตถุประสงค์การพัฒนาสินค้าและบริการของท่าน

- ออกแบบสินค้า/บริการใหม่
- ออกแบบและพัฒนาบรรจุภัณฑ์ใหม่
- พัฒนาสินค้า/บริการให้มีมูลค่าสูง

ส่วนที่ 8 เป้าหมายการพัฒนาสินค้าและบริการของท่านคืออะไร

- ได้สินค้า/บริการใหม่
- ได้สินค้า/บริการที่มีบรรจุภัณฑ์ใหม่
- ได้นำสินค้า/บริการที่จำหน่ายออนไลน์ได้
- ได้สินค้า/บริการที่ได้รับการรับรองมาตรฐาน
- อื่นๆ (โปรดระบุ) .....



**ส่วนที่ 9** โพรตระบู่เทคโนโลยี หรือนวัตกรรมที่ท่านใช้มา 3 ข้อ

1.
2.
3.

**ส่วนที่ 10** โปรดอธิบายหลักการและขั้นตอนการพัฒนาของสินค้าและบริการของท่านพอสังเขป

--

**ส่วนที่ 11** ท่านใช้ระยะเวลาในการพัฒนาสินค้าและบริการให้แล้วเสร็จภายในกี่เดือน

- น้อยกว่า 1 เดือน
- 2 - 3 เดือน
- มากกว่า 3 เดือน (โปรดระบุ) .....

**ส่วนที่ 12** ท่านใช้งบประมาณในการดำเนินการพัฒนาสินค้าและบริการกี่บาท

- น้อยกว่า 50,000
- 50,000-100,000
- 100,000-150,000
- มากกว่า 150,000

**ส่วนที่ 13** ความพร้อมของผลิตภัณฑ์และบริการในด้านต่าง ๆ

	ประเด็นความพร้อมในด้านต่าง ๆ	ระดับความพร้อม		
		พร้อม	ไม่พร้อม	N/A
1	ด้านวัตถุดิบ			
2	ด้านกระบวนการผลิตและบริการ			



3	ด้านมาตรฐานผลิตภัณฑ์และบริการ			
4	ด้านรูปแบบผลิตภัณฑ์และบริการ			
5	ด้านการจัดการ			
6	ด้านการขนส่งและกระจายสินค้า			
7	ด้านบรรจุภัณฑ์			
8	ด้านการจัดการสินค้าคงคลัง			
9	ด้านการจัดการการตลาด			
10	ด้านการขาย (ที่ไม่ใช้ระบบ Online)			
11	ด้านการขาย (ในระบบ Online)			

หมายเหตุ : N/A คือไม่มีข้อมูลที่จะประเมิน

ส่วนที่ 14 โปรดอธิบายแผนการพัฒนาสินค้าและบริการของท่านพอสังเขป พร้อมแนบ Link





## แบบฟอร์ม C-04 ผลการพัฒนาสินค้าและบริการ

กำหนดส่งเอกสารในระบบไม่เกินวันที่ 20 สิงหาคม 2565

### ส่วนที่ 1 สินค้า / บริการ

1.1 ชื่อสินค้า/บริการ : .....

### ส่วนที่ 2 ความก้าวหน้า

2.1 การพัฒนาสินค้าและบริการของท่านมีความก้าวหน้ากี่เปอร์เซ็นต์

- < 50 %
- 50-70%
- 71-80%
- 81-90%
- >90%

2.2 ให้ท่านอธิบายรายละเอียดความก้าวหน้าของงานพอสังเขป (แนบรูปภาพผ่านไฟล์หรือภาพถ่ายประกอบ)

2.3 ได้รับการรับรองมาตรฐานสินค้าและบริการด้านใด



### ส่วนที่ 3 กิจกรรม

#### กิจกรรมการพัฒนาสินค้า/บริการ

- การศึกษาดูงานนอกสถานที่
- การรับการถ่ายทอดเทคโนโลยี
- การฝึกอบรม/สัมมนา/ประชุมร่วมกับหน่วยงานอื่น
- การสำรวจตลาด/คู่แข่ง
- การสำรวจและเก็บข้อมูลลูกค้า
- การวิเคราะห์/ประเมินคุณภาพสินค้า/บริการ
- การทดสอบสินค้า/บริการหลังการพัฒนากับลูกค้า
- การสำรวจความพึงพอใจของลูกค้าต่อสินค้า/บริการ
- อื่น ๆ (โปรดระบุ).....

### ส่วนที่ 4 สิ่งที่ต้องดำเนินการต่อ

ให้ท่านระบุสิ่งที่ท่านต้องดำเนินการต่อเพื่อให้การพัฒนาสินค้า/บริการสำเร็จ (1-10 ข้อ)

1. ....
2. ....
3. ....
4. ....
5. ....
6. ....
7. ....
8. ....
9. ....
10. ....

### ส่วนที่ 5 ปัญหา/อุปสรรค

5.1 ปัจจัยที่ส่งผลกระทบต่อความสำเร็จของท่านคือข้อใด

- ปัจจัยด้านบุคคลกร (เช่น ไม่เพียงพอ หรือไม่เหมาะสมกับงาน)
- ปัจจัยด้านเทคโนโลยี/นวัตกรรม
- ปัจจัยด้านสถานที่การผลิต
- ปัจจัยด้านงบประมาณ
- ปัจจัยด้านข้อมูล



○ อื่น ๆ (โปรดระบุ).....

5.2 ให้ท่านอธิบายรายละเอียดของผลกระทบที่ท่านเลือกพอสังเขป

5.3 ท่านต้องการการสนับสนุนด้านใดเพิ่มเติม

○ บุคลากร (โปรดระบุจำนวน)

○ เทคโนโลยี (โปรดระบุเทคโนโลยี)



## แบบฟอร์ม C-05 แผนนำสินค้าออกสู่ตลาด

กำหนดส่งเอกสารในระบบไม่เกินวันที่ 10 กันยายน 2565

### ส่วนที่ 1 รายละเอียดสินค้า / บริการ

1.1 ชื่อยี่ห้อ (Brand)	
1.2 ประเภทธุรกิจท่านตรงกับข้อใดมากที่สุด (เลือกได้ 3 ข้อ)	<ul style="list-style-type: none"> <li>○ สาขาการเกษตร               <ul style="list-style-type: none"> <li>○ พืช/สัตว์มูลค่าสูง รวมถึง พืช/สัตว์ชนิดใหม่ หรือพืช/สัตว์ประจำถิ่น (ระบุ).....</li> <li>○ ปัจจัยการผลิต และการให้บริการทางการเกษตร (ระบุ).....</li> </ul> </li> <li>○ สาขาอาหาร               <ul style="list-style-type: none"> <li>○ กลุ่มอุตสาหกรรมอาหารเดิม (Commodity) (ระบุ).....</li> <li>○ กลุ่มอุตสาหกรรมอาหารใหม่ (Function) (ระบุ).....</li> <li>○ กลุ่มอาหารท้องถิ่น (Local/Heritage/Street Food) (ระบุ).....</li> </ul> </li> <li>○ สาขาพลังงาน วัสดุ และเคมีชีวภาพ               <ul style="list-style-type: none"> <li>○ การแปรรูปวัสดุเหลือทิ้งเป็นผลิตภัณฑ์ชีวภาพมูลค่าสูง (ระบุ).....</li> <li>○ พลังงานหมุนเวียน/พลังงานทดแทน (ระบุ).....</li> </ul> </li> <li>○ สาขาสุภาพและเครื่องมือแพทย์               <ul style="list-style-type: none"> <li>○ ยาสมุนไพร</li> <li>○ การบริการด้านสุขภาพ</li> <li>○ วัสดุทางการแพทย์</li> </ul> </li> <li>○ สาขาการท่องเที่ยวและเศรษฐกิจสร้างสรรค์               <ul style="list-style-type: none"> <li>○ การท่องเที่ยวเชิงสุขภาพ</li> <li>○ การท่องเที่ยวเชิงวัฒนธรรม</li> <li>○ การท่องเที่ยวเชิงเกษตร</li> <li>○ การจัดทำสินค้าสร้างสรรค์ที่มีอัตลักษณ์ (ระบุ).....</li> </ul> </li> </ul>



	<input type="radio"/> สาขาเศรษฐกิจหมุนเวียน <ul style="list-style-type: none"> <li><input type="radio"/> ระบบการจัดการขยะ</li> <li><input type="radio"/> ระบบการจัดการน้ำ</li> </ul> <input type="radio"/> อื่น ๆ ระบุ.....
--	---

### ส่วนที่ 2 สินค้าและราคา

ชื่อผลิตภัณฑ์	
รายละเอียดสินค้า	
รูปถ่าย	(สามารถส่งไฟล์หรือแนบภาพถ่าย)
สถานะผลิตภัณฑ์	<input type="radio"/> พร้อมจำหน่ายทันที <input type="radio"/> พร้อมจำหน่ายภายใน 1 เดือน <input type="radio"/> ยังพัฒนาต้นแบบอยู่ใช้เวลาเกิน 1 เดือน
ราคาขาย(ต่อชิ้น)	
ยอดขายขั้นต่ำต่อเดือนที่เคยขายได้ก็ขึ้น	

### ส่วนที่ 3 ช่องทางการขาย

โปรดเลือกช่องทางการขายของท่าน

<https://www.u2t.ac.th>

FACEBOOK

ชื่อเพจ	
จำนวนผู้ติดตาม	

Instagram

ชื่อเพจ	
จำนวนผู้ติดตาม	

Tiktok

ชื่อเพจ	
จำนวนผู้ติดตาม	

อื่นๆ โปรดระบุ

ชื่อเพจ	
จำนวนผู้ติดตาม	



#### ส่วนที่ 4 รายละเอียดความพร้อมของข้อมูลสินค้า

ให้ท่านกรอกข้อมูลรายละเอียดของสินค้าของท่านเพิ่มเติมจากด้านบน

4.1 Product no.

4.2 Product name (ชื่อสินค้า)

4.3 รายละเอียด สี / ขนาด

4.4 รหัสสินค้า (KU\_code)

4.5 รหัสสินค้า (CF\_code)

4.6 ราคา (price)

4.7 ราคาโปรโมชั่น (promotion price)

4.8 จำนวนสต็อกสินค้า (stock)



## แบบฟอร์ม C-06 รายงานฉบับสมบูรณ์

กำหนดส่งเอกสารในระบบไม่เกินวันที่ 20 กันยายน 2565

### ส่วนที่ 1 ข้อมูลโครงการ

1.1 ชื่อทีม.....

#### 1.2 ทีมและสมาชิก

สมาชิกลำดับที่ .....	
ชื่อ-สกุล	
ที่อยู่	
รูปถ่าย (Optional)	
สถานะ (เลือก)	หัวหน้าโครงการ (อาจารย์)
	สมาชิก (ประชาชนทั่วไป)
	สมาชิก (บัณฑิต)
	สมาชิก (อาจารย์)
เบอร์โทร	
อีเมล	



## ส่วนที่ 2 รายละเอียดสินค้าและบริการ

### 2.1 รายละเอียดสินค้า/บริการ

ชื่อยี่ห้อ (Brand)	
ประเภทธุรกิจทำงานตรงกับข้อใดมากที่สุด (เลือกได้ 3 ข้อ)	<ul style="list-style-type: none"> <li>○ สาขาการเกษตร             <ul style="list-style-type: none"> <li>○ พืช/สัตว์มูลค่าสูง รวมถึง พืช/สัตว์ชนิดใหม่ หรือพืช/สัตว์ประจำถิ่น (ระบุ).....</li> <li>○ ปัจจัยการผลิต และการให้บริการทางการเกษตร (ระบุ).....</li> </ul> </li> <li>○ สาขาอาหาร             <ul style="list-style-type: none"> <li>○ กลุ่มอุตสาหกรรมอาหารเดิม (Commodity) (ระบุ).....</li> <li>○ กลุ่มอุตสาหกรรมอาหารใหม่ (Function) (ระบุ).....</li> <li>○ กลุ่มอาหารท้องถิ่น (Local/Heritage/Street Food) (ระบุ).....</li> </ul> </li> <li>○ สาขาพลังงาน วัสดุ และเคมีชีวภาพ             <ul style="list-style-type: none"> <li>○ การแปรรูปวัสดุเหลือทิ้งเป็นผลิตภัณฑ์ชีวภาพมูลค่าสูง (ระบุ).....</li> <li>○ พลังงานหมุนเวียน/พลังงานทดแทน (ระบุ).....</li> </ul> </li> <li>○ สาขาสุภาพและเครื่องมือแพทย์             <ul style="list-style-type: none"> <li>○ ยาสมุนไพร</li> <li>○ การบริการด้านสุขภาพ</li> <li>○ วัสดุทางการแพทย์</li> </ul> </li> <li>○ สาขาการท่องเที่ยวและเศรษฐกิจสร้างสรรค์             <ul style="list-style-type: none"> <li>○ การท่องเที่ยวเชิงสุขภาพ</li> <li>○ การท่องเที่ยวเชิงวัฒนธรรม</li> <li>○ การท่องเที่ยวเชิงเกษตร</li> <li>○ การจัดทำสินค้าสร้างสรรค์ที่มีอัตลักษณ์ (ระบุ).....</li> </ul> </li> <li>○ สาขาเศรษฐกิจหมุนเวียน</li> </ul>





	<ul style="list-style-type: none"> <li>○ ระบบการจัดการขยะ</li> <li>○ ระบบการจัดการน้ำ</li> <li>○ อื่น ๆ ระบุ.....</li> </ul>
--	--

## 2.2 การสร้างคุณค่าให้กับชุมชน

ให้ท่านระบุว่าผลิตภัณฑ์/บริการของท่านสร้างคุณค่าให้กับชุมชนได้อย่างไร (เลือกได้หลายข้อ)

- คิดค้นกระบวนการทำงานที่ง่ายขึ้น
- ใช้ผลผลิตทางการเกษตรให้เกิดประโยชน์สูงสุด
- นำเทคโนโลยีมาปรับใช้ให้เกิดประโยชน์
- เพิ่มมูลค่าผลผลิต/ผลิตภัณฑ์/บริการ
- มีสุขภาพดีขึ้น ลดโอกาสเกิดการเจ็บป่วย
- ลดขยะ/การนำวัสดุกลับมาใช้ใหม่ [Reduce/Reuse/Recycle]
- ลดเวลาในการสร้างผลผลิตเพื่อจัดจำหน่ายสินค้า/บริการ
- ส่งเสริมและสนับสนุนการท่องเที่ยวชุมชน
- สร้างความรู้ให้ชุมชน
- สร้างงานสร้างอาชีพ
- สร้างนวัตกรรมใหม่ให้กับผลผลิต/ผลิตภัณฑ์/บริการ
- สร้างรายได้ให้ชุมชน
- อนุรักษ์และต่อยอดภูมิปัญญาท้องถิ่น
- อนุรักษ์สิ่งแวดล้อม และมีการพัฒนาอย่างยั่งยืน
- อื่นๆ โปรดระบุ.....

## 2.3 การขายและรายได้

2.3.1 ผลิตภัณฑ์/บริการของท่านเคยสร้างรายได้จากการจำหน่ายได้แล้วหรือไม่?

- สร้าง
- ไม่สร้าง

2.3.2 ท่านคาดหวังรายได้ต่อเดือน เดือนละกี่บาท?

- 0-50,000 บาท
- 50,001-100,000 บาท
- 100,001-500,000 บาท
- 500,001-1,000,000 บาท
- >1,000,000 บาท



### ส่วนที่ 3 แผนธุรกิจ

3.1 ให้ท่านอธิบายแผนธุรกิจของทีมท่านพอสังเขปพร้อมแนบ Link

3.2 การสร้างรายได้ของธุรกิจของท่าน

วิธีการสร้างรายได้จากสินค้า/บริการของท่าน (เลือกได้มากกว่า 1 ข้อ)

- เก็บค่าบริการ/สินค้าที่ให้ลูกค้าใช้อย่างต่อเนื่อง (Subscription Model)
- ขายแพคเกจบริการ
- จำหน่ายวัตถุดิบ
- ซื้อมาขายไป
- ผลิตสินค้า และจัดจำหน่าย

3.3 ธุรกิจของท่านมีช่องทางการจัดจำหน่ายและบริการของท่าน

ช่องทางการจัดจำหน่าย

- ออนไลน์
- ออฟไลน์

### ส่วนที่ 4 การพัฒนาสินค้าและบริการ

4.1 โปรดระบุวัตถุประสงค์การพัฒนาสินค้า และบริการของท่าน

- ออกแบบสินค้า/บริการใหม่
- ออกแบบและพัฒนาบรรจุภัณฑ์ใหม่
- พัฒนาสินค้า/บริการให้มีมูลค่าสูง

4.2 เป้าหมายการพัฒนาสินค้า และบริการของท่านคืออะไร

- ได้สินค้า/บริการใหม่
- ได้สินค้า/บริการที่มีบรรจุภัณฑ์ใหม่
- ได้นำสินค้า/บริการที่จำหน่ายออนไลน์ได้
- ได้สินค้า/บริการที่ได้รับการรับรองมาตรฐาน
- อื่นๆ (โปรดระบุ) .....



4.3 โปรดระบุเทคโนโลยี หรือนวัตกรรมที่ท่านใช้มา 3 ข้อ

- 1.
- 2.
- 3.

4.4 โปรดอธิบายหลักการและขั้นตอนการพัฒนาของสินค้าและบริการของท่านพอสังเขป

4.5 ท่านใช้งบประมาณในการดำเนินการพัฒนาสินค้าและบริการกี่บาท

- น้อยกว่า 50,000
- 50,000-100,000
- 100,000-150,000
- มากกว่า 150,000

**ส่วนที่ 5** ผลสำเร็จของการพัฒนาสินค้าและบริการ

5.1 การพัฒนาสินค้าและบริการของท่านมีความก้าวหน้ากี่เปอร์เซ็นต์

- <50%
- 50-70%
- 71-80%
- 81-90%
- 90%



5.2 ให้ท่านอธิบายรายละเอียดความก้าวหน้าของงานพอสังเขป (แนบรูปภาพผ่านไฟล์หรือภาพถ่ายประกอบ)

--

5.3 ได้รับการรับรองมาตรฐานสินค้าและบริการด้านใด

--

### ส่วนที่ 6 ผลกระทบทางเศรษฐกิจ

ยอดขายต่อเดือน (บาท)	
ต้นทุนการผลิตสินค้า/บริการ (บาท)	
กำไรสุทธิ (บาท)	
ROI (%)	

### ส่วนที่ 7 ผลกระทบทางสังคม

ธุรกิจของท่านสร้างผลกระทบทางสังคมอะไรบ้าง

จำนวนคนที่ถูกจ้างงานก่อนทำโครงการ (คน)	
จำนวนคนที่ถูกจ้างงานหลังทำโครงการ (คน)	
รายได้เดือนของทุกคนรวมกันก่อนทำโครงการ (บาท)	
รายได้ต่อเดือนของทุกคนรวมกันหลังทำโครงการ (บาท)	
ลดค่าใช้จ่ายด้านการจัดการสิ่งแวดล้อมต่อเดือน (บาท)	
SROI (%)	



